



Husqvarna®



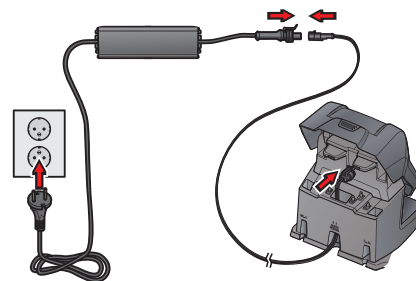
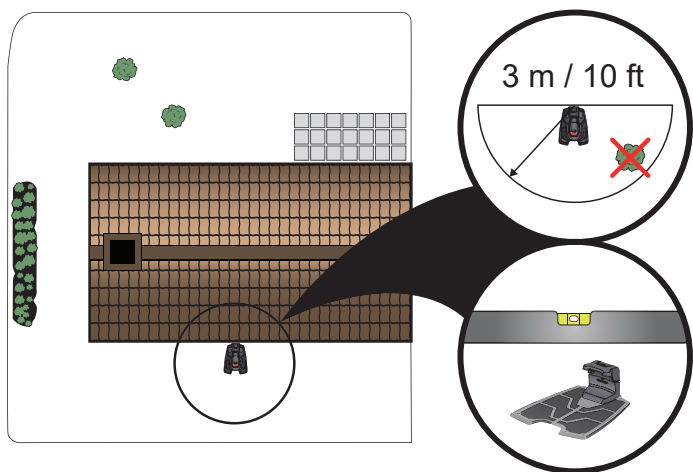
# QUICK GUIDE LYNVEJLEDNING HURTIGVEILEDNING PIKAOPAS

HUSQVARNA AUTOMOWER®  
435X AWD

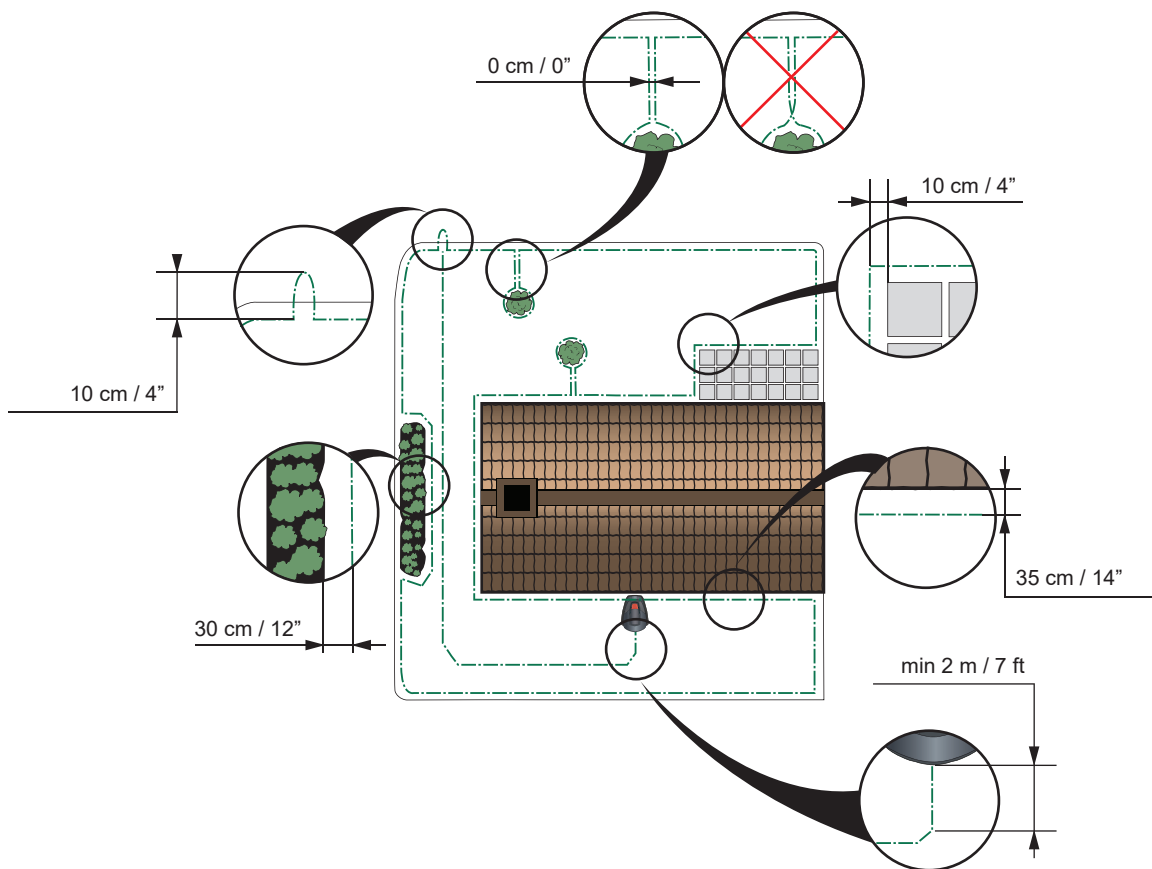
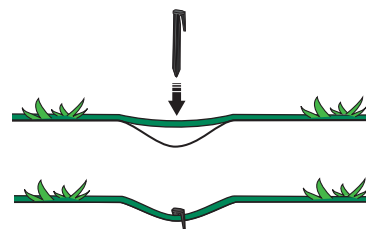
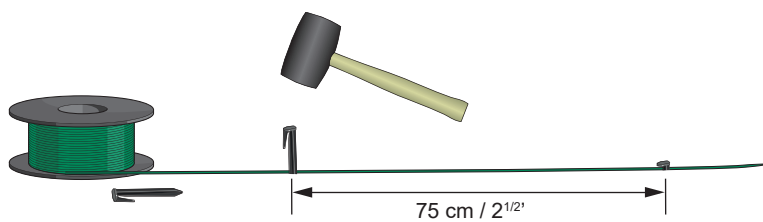




# 1



# 2



Mer information och anvisningar finns i den kompletta bruksanvisningen på Husqvarnas hemsida ([www.husqvarna.se](http://www.husqvarna.se)).

SV

## 1. PLACERING OCH ANSLUTNING AV LADDSTATION

1. Placera laddstationen centralt i arbetsområdet, med mycket fri yta framför laddstationen och på relativt vågrät mark.
2. Anslut strömförsörjningens lågspänningskabel till laddstationen och strömförsörjningen.
3. Anslut strömförsörjningen till ett 100–240 V vägguttag.
4. Ställ produkten i laddstationen för att ladda batteriet medan du lägger ut begränsningskabeln. Starta produkten.

## 2. UTPLACERING AV BEGRÄNSNINGSKABEL OCH GUIDEKABEL

1. Lägg ut begränsningskabeln så att den bildar en slinga runt arbetsområdet.
2. Gör en ögla på den plats där guidekabeln senare ska anslutas.
3. Lägg ut guidekabeln till den plats på begränsningsslingan där anslutningen ska göras. Undvik att lägga kabeln i spetsiga vinklar.
4. För minsta avstånd till hinder och öar, se bild (nummer 5).

## 3. ANSLUTNING AV BEGRÄNSNINGSKABEL OCH GUIDEKABEL

1. Smala passager i trädgården gör det svårare för produkten att hitta laddstationen. Produkten kan ledas till avlägsna delar av trädgården med hjälp av guidekabeln. Guidekabeln hjälper även produkten att snabbt hitta laddstationen.
2. Lägg guidekabeln under laddstationen och minst 2 meter rakt ut från laddstationens framkant.
3. Öppna kontaktdonen och lägg kabeländarna i försänkningarna på respektive don.
4. Tryck ihop kontaktdonen med en tång.
5. Klipp 1–2 cm ovanför kontaktdonen.
6. Tryck fast kontaktdonen på kontaktstiften, märkta AL (vänster) och AR (höger), på laddstationen. Det är viktigt att höger kabel ansluts till höger kontaktstift, och vänster kabel till vänster kontaktstift.
7. Tryck fast kontaktdonet från guidekabeln på kontaktstiftet märkt G1 på laddstationen. Ytterligare guider på liknande sätt.

## 4. ANSLUTNING AV GUIDEKABELN TILL BEGRÄNSNINGSSLINGAN

1. Klipp av begränsningskabeln med en avbitartång mitt i ögla som gjordes i punkt 2.2.
2. Anslut guidekabeln till begränsningskabeln med hjälp av medföljande skarvdon. Pressa ihop skarvdonet helt med en tång.

## STARTA OCH STOPPA

### STARTA

1. Tryck på *START*-knappen.
2. Håll styrhjulet intryckt i tre sekunder.

### STOPPA

Tryck på *STOP*-knappen.

## STÄLL IN PRODUKTEN SÅ ATT DEN PASSAR FÖR DIN GRÄSMATTA

Använd timerfunktionen för att ställa in klipptiden så att den passar för din trädgård. Produkten klipper cirka 146 m<sup>2</sup> per timme och dag. Om du till exempel har 1 200 m<sup>2</sup> gräsmatta i trädgården bör produkten arbeta åtta timmar om dagen.

## UNDERHÅLL

1. Produkten måste stängas av innan underhåll utförs, till exempel rengöring eller knivbyte. Produkten är avaktiverad när LED-lampan på styrhjulet är släckt. Knivarna ska bytas regelbundet för bästa klippresultat.
2. Använd aldrig högtryckstvätt, eller ens rinnande vatten vid rengöring av robotgräsklipparen. Använd heller aldrig lösningsmedel vid rengöring.
3. Alla anslutningar till laddstationen (strömförsörjning, begränsningsslinga och guidekabel) måste kopplas bort om det finns risk för åska.
4. Ladda batteriet fullt i slutet av säsongen innan vinterförvaring.



DA

For yderligere oplysninger og instruktioner skal du læse hele brugervejledningen på Husqvarnas webside ([www.husqvarna.com](http://www.husqvarna.com)).

## 1. PLACERING OG TILSLUTNING AF LADESTATIONEN

1. Placér ladestationen centralt i arbejdsområdet, så der er rigelig fri plads foran ladestationen, og så den står på en relativt horisontal overflade.
2. Slut strømforsyningens lavspændingskabel til ladestationen og strømforsyningen.
3. Slut strømforsyningen til en 100-240 V stikkontakt.
4. Placer produktet i ladestationen for at lade batteriet op, mens afgrænsningskablet lægges ud. Starte produktet.

## 2. PLACERING AF AFGRÆNSNINGSKABLET OG GUIDEKABLET

1. Udlæg afgrænsningskablet, og sørg for, at det danner en løkke omkring arbejdsområdet.
2. Lav en løkke på det sted, hvor guidekablet senere skal tilsluttes.
3. Før guidekablet til stedet på afgrænsningsløkken, hvor der skal etableres forbindelse. Undgå at lægge kablet i spidse vinkler.
4. For minimumafstand til forhindringer og øer, se illustrationen (nummer 5).

## 3. TILSLUTNING AF AFGRÆNSNINGSKABLET OG GUIDEKABLET

1. Smalle passager i haven gør det vanskeligt for produktet at finde ladestationen. Produktet kan føres til fjernt beliggende områder af haven ved hjælp af guidekablet. Guidekablet hjælper også produktet med hurtigt at finde ladestationen.
2. Læg guidekablet under ladestationen og mindst 2 meter lige ud fra forkanten af ladestationen.
3. Åbn forbindelsesdelen, og læg ledningsenderne i fordybningerne i de enkelte tilslutninger.
4. Tryk forbindelsesstykkerne sammen med en tang.
5. Klip 1 til 2 cm over forbindelsesstykkerne.
6. Forbind tilslutningerne til kontaktklemmerne mærket AL (venstre) og AR (højre) på ladestationen. Det er vigtigt, at det højre kabel sluttes til den højre kontaktklemme, og at det venstre kabel sluttes til den venstre kontaktklemme.
7. Fastgør forbindelsesstykket til kontaktklemmen mærket G1 på ladestationen. Yderligere vejledninger på lignende måde.

## 4. TILSLUTNING AF GUIDEKABLET TIL AFGRÆNSNINGSKABLET

1. Klip afgrænsningskablet over med en skævbider midt i løkken, der blev lavet i punkt 2.2.
2. Slut guidekablet til afgrænsningskablet ved hjælp af de medfølgende samlemuffer. Tryk mufferne helt sammen ved hjælp af en tang.

## START OG STOP

### START

1. Tryk på knappen *START*.
2. Tryk på indstillingshjulet i 3 sekunder.

### STANDSNING

Tryk på *STOP*-knappen.

## JUSTERING AF PRODUKTET, SÅ DET SVARER TIL DIT PLÆNEAREAL

Tilpas klippetiden i overensstemmelse med din have ved hjælp af timerfunktionen. Produktet klipper ca. 146 m<sup>2</sup> / 0,036 acre pr. time om dagen. Hvis din have for eksempel består af 1200 m<sup>2</sup> græs, skal produktet arbejde 8 timer om dagen.

## VEDLIGEHOLDELSE

1. Produktet skal deaktiveres, før der udføres nogen form for vedligeholdelse, f.eks. rengøring eller udskiftning af klinger. Produktet er deaktiveret, når LED-indikatorlampen ved indstillingshjulet ikke lyser. Udskift knivene regelmæssigt for at opnå det bedst mulige klipperesultat.
2. Brug aldrig en højtryksrenser eller rindende vand til at rengøre robotplæneklipperen. Brug heller aldrig opløsningsmidler i forbindelse med rengøring.
3. Alle forbindelser til ladestationen (strømforsyning, afgrænsningskabel og guidekabel) skal afbrydes, hvis der er risiko for torden.
4. Oplad batteriet fuldstændigt ved afslutningen af sæsonen før vinteropbevaringen.



Hvis du ønsker ytterligere informasjon og instruksjoner, kan du lese den komplette bruksanvisningen på Husqvarnas nettsted ([www.husqvarna.no](http://www.husqvarna.no)).

NO

## 1. PLASSERING OG TILKOBLING AV LADESTASJONEN

1. Plasser ladestasjonen på et sentralt sted i arbeidsområdet, med mye åpen plass foran ladestasjonen og på et relativt flatt underlag.
2. Koble strømforsynings lavspentkabel til ladestasjonen og strømforsyningen.
3. Koble strømforsyningen til en 100–240 V stikkontakt.
4. Sett produktet i ladestasjonen for å lade batteriet mens avgrensningssløyfen legges. Starte produktet.

## 2. GRENSELEDNINGENS OG FØRERLEDNINGENS PLASSERING

1. Legg ut grenseledningen mens du passer på at den danner en sløyfe rundt arbeidsområdet.
2. Lag en løkke der førerledningen skal kobles til senere.
3. Legg førerledningen til sløyfepunktet i grenseledningen der den skal kobles til. Unngå å legge ledningen i skarpe vinkler.
4. Du finner informasjon om minimumsavstand til hindringer og øyer, på illustrasjonen (nummer 5).

## 3. KOBLE TIL GRENSELEDNINGEN OG FØRERLEDNINGEN

1. Smale passasjer i hagen gjør det vanskelig for produktet å finne ladestasjonen. Produktet kan føres til avsidesliggende områder i hagen ved hjelp av guidekabelen. Guidekabelen hjelper også produktet med å finne ladestasjonen raskt.
2. Legg førerledningen under ladestasjonen og deretter minst to meter rett ut fra ladestasjonens fremre kant.
3. Åpne kontakten og legg ledningssidene i fordypningen på hver kontakt.
4. Press kontaktene sammen med en nebbtang.
5. Klipp 1 til 2 cm over kontaktene.
6. Trykk kontaktene ned på kontaktpinnene, merket med AL (venstre) og AR (høyre), på ladestasjonen. Det er viktig at ledningen på høyre side kobles til kontaktpinnen på høyre side, og at venstre ledning kobles til venstre pinne.
7. Fest kontakten til kontaktpinnen merket G1 på ladestasjonen. Ekstra guidekabler fungerer på lignende måte.

## 4. KOBLE FØRERLEDNINGEN TIL GRENSELEDNINGEN

1. Klipp av grenseledningen med en tang midt i sløyfen som ble laget i punkt 2.2.
2. Koble førerledningen til grenseledningen med de medfølgende koplingene. Press koplingene helt sammen med en nebbtang.

## START OG STOPP

### START

1. Trykk på *START*-knappen.
2. Trykk på betjeningshjulet i tre sekunder.

### STOPP

Trykk *STOPP*-knappen.

## JUSTERE PRODUKTET ETTER PLENSTØRRELSEN

Juster klippetiden slik at den passer til din hage, ved å bruke timerfunksjonen. Produktet klipper ca. 146 m<sup>2</sup> / 0,015 hektar per time og dag. Hvis hagen din for eksempel består av 1200 m<sup>2</sup> gress, skal produktet arbeide i åtte timer hver dag.

## VEDLIKEHOLD

1. Produktet må være slått av før det utføres vedlikehold, for eksempel rengjøring eller utskifting av knivene. Produktet er deaktivert når LED-indikatorlampen på betjeningshjulet ikke lyser. Skift knivene regelmessig for best mulig klipperesultat.
2. Bruk aldri høytrykksspyler eller rennende vann til å vaske robotgressklipperen. Bruk heller aldri løsemidler ved rengjøring.
3. Alle tilkoblinger til ladestasjonen (strømforsyningen, grenseledningen og førerledningen) må kobles fra hvis det er risiko for tordenvær.
4. Lad batteriet helt opp før klipperen settes bort for vinteren.

Lisätietoja ja ohjeita on täydellisessä käyttöohjeessa Husqvarnan verkkosivustossa (www.husqvarna.com).

FI

## 1. LATAUSASEMAN SIJOITTAMINEN JA KYTKENTÄ

1. Aseta latausasema työalueen keskeiselle paikalle niin, että sen eteen jää runsaasti avointa tilaa ja se on suhteellisen tasaisella pinnalla.
2. Liitä virtalähteen matalajännitteinen kaapeli latausasemaan ja virtalähteeseen.
3. Liitä virtalähde 100–240 voltin pistorasiaan.
4. Aseta laite latausasemaan, jotta akku latautuu samalla, kun rajoituskaapeli asennetaan. Käynnistä laite.

## 2. RAJA- JA HAKUKAAPELIN ASETTAMINEN

1. Vedä rajakaapeli varmistaen, että se muodostaa renkaan työalueen ympärille.
2. Tee silmukka kohtaan, johon hakukaapeli myöhemmin kytketään.
3. Vie hakukaapeli edelleen rajakaapeli silmukkaan saakka, johon se kytketään. Älä käännä kaapelia terävissä kulmissa.
4. Tietoja vähimmäisetäisyydestä esteisiin ja saarekkeisiin on kuvassa numero 5.

## 3. RAJA- JA HAKUKAAPELIN KYTKEMINEN

1. Puutarhassa olevien kapeiden käytävien vuoksi laitteen on vaikeampaa löytää takaisin latausasemalle. Laitteen voi ohjata puutarhan kaukaisempiin osiin hakukaapelin avulla. Lisäksi laite löytää latausaseman nopeasti hakukaapelin avulla.
2. Aseta hakukaapeli latausaseman alle ja ainakin 2 metriä suoraan ulos latausaseman etureunasta.
3. Avaa liitin ja asenna kaapelin päät kunkin liittimen loviin.
4. Purista liittimet yhteen pihdeillä.
5. Leikkaa 1–2 cm liittinten yläpuolelta.
6. Paina liittimet latausaseman kosketusnastoihin, joissa on vasemmalla merkintä AL ja oikealla merkintä AR. On tärkeää kytkeä oikeanpuoleinen kaapeli oikeanpuoleiseen kosketusnastaan, ja vasemmanpuoleinen kaapeli vasemmanpuoleiseen nastaan.
7. Kiinnitä liitin latausaseman kosketusnastaan, johon on merkitty "G1". Voit lisätä hakukaapeleita samalla tavalla.

## 4. HAKUKAAPELIN KYTKEMINEN RAJAKAAPELIIN

1. Leikkaa rajakaapeli kaapelileikkureilla kohdassa 2.2 tehdyn silmukan keskeltä.
2. Kytke hakukaapeli rajakaapeliin käyttämällä mukana toimitettuja liittimiä. Purista liittimet kokonaan yhteen siirtoleukapihdeillä.

## KÄYNNISTYS JA PYSÄYTYS

### KÄYNNISTYS

1. Paina *START*-painiketta.
2. Paina ohjainpyörää kolmen sekunnin ajan.

### PYSÄYTYS

Paina *STOP*-painiketta.

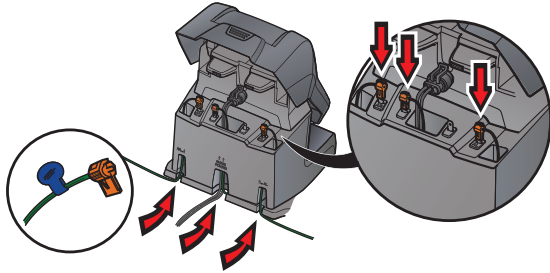
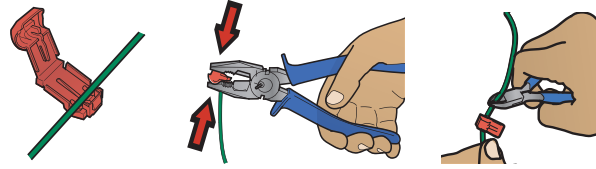
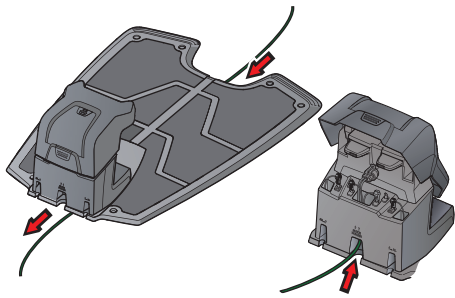
## LAITTEEN SÄÄTÄMINEN NURMIKON KOON MUKAAN

Leikkuaika säädetään pihalle sopivaksi ajastintoiminnon avulla. Laite leikkaa päivittäin noin 146 m<sup>2</sup> tunnissa. Jos pihallasi on esimerkiksi 1 200 m<sup>2</sup> nurmikkoa, laite leikkaa alueen päivittäin kahdeksassa tunnissa.

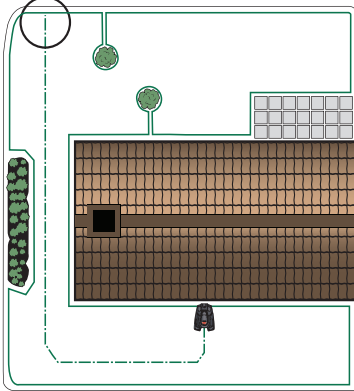
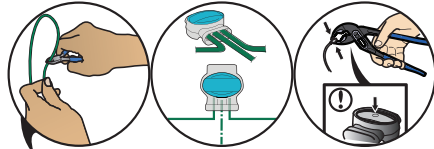
## KUNNOSSAPITO

1. Laitteen virta on sammutettava ennen huoltoa, kuten puhdistusta tai terien vaihtoa. Laite on poissa käytöstä, kun ohjainpyörän merkkivalo ei pala. Paras leikkuutulos varmistetaan vaihtamalla terät säännöllisesti.
2. Älä koskaan puhdista ruohonleikkurirobotia painepesurilla tai edes juoksevalla vedellä. Älä koskaan käytä puhdistukseen myöskään liuotainaineita.
3. Kaikki latausaseman kytkennät (virtalähde, rajakaapeli ja hakukaapeli) on katkaistava, jos on ukonilman mahdollisuus.
4. Lataa akku täyteen sesongin päätteeksi ennen leikkurin talvisäilytystä.

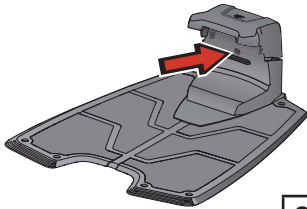
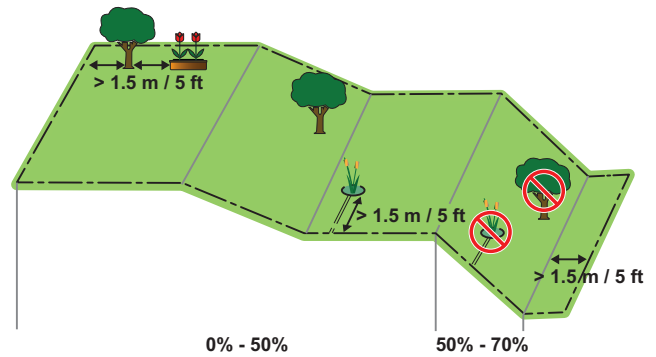
# 3



# 4



# 5



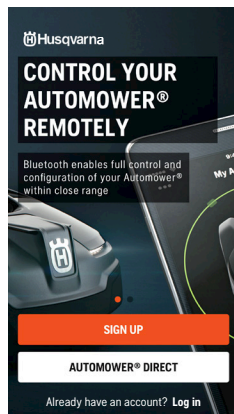
<b>Grønt fast sken</b> Stark signal på begrænsningslinga	<b>Konstant grønt lys</b> Sterkt begrensningssløyfe-signal.	<b>Konstant grønt lys</b> Godt afgrænsningsløkke-signal.	<b>Tasainen vihreä valo</b> Hyvä rajakaapelin signaali.
<b>Grønt blinkende sken</b> ECO-läge är aktiverat.	<b>Grønt blinkende lys</b> ECO-modus er aktivert.	<b>Blinkende grønt lys</b> ECO-tilstand er aktivert.	<b>Vihreä vilkkuva valo</b> ECO-tila on käytössä.
<b>Blått blinkende sken</b> Felfunktion i begrænsningslingan.	<b>Blått blinkende lys</b> Feilfunksjon i begrensningssløyfen.	<b>Blinkende blått lys</b> Fejl i afgrænsningsløkken.	<b>Sininen vilkkuva valo</b> Rajakaapelissa on häiriö.
<b>Rødt blinkende sken</b> Felfunktion i laddstationens antenn.	<b>Rødt blinkende lys</b> Feilfunksjon ladestasjonens antenne.	<b>Blinkende rødt lys</b> Fejl i ladestationens antenne.	<b>Punainen vilkkuva valo</b> Latausaseman antennissa on häiriö.
<b>Rødt fast sken</b> Fel på kretskortet eller felaktig strømforsyning i laddstationen.	<b>Konstant rødt lys</b> Feil i kretskortet eller feil strømforsyning i ladestasjonen.	<b>Konstant rødt lys</b> Fejl i printkortet eller forkert strømforsyning i ladestationen.	<b>Tasainen punainen valo</b> Vika piirikortissa tai vääränlainen virransyöttö latausasemassa.

works with the  
Google Assistant

JUST ASK  
amazon alexa



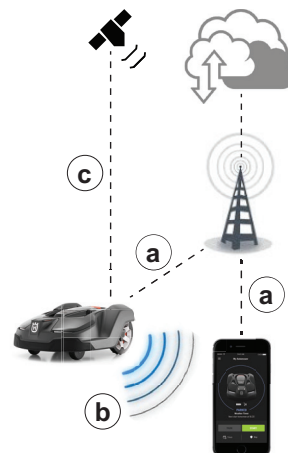
# 1



b

c

# 2



## 1. AUTOMOWER® CONNECT

- Hämta Automower® Connect-appen från AppStore eller GooglePlay.
- Anmäl dig och ange en e-postadress och ett lösenord för att skapa ett Husqvarna-konto.
- Logga in på ditt Husqvarna-konto i appen.
- Välj *Mina gräsklippare* i Automower® Connect-appen och välj sedan plustecknet (+).
- Följ anvisningarna i appen.

## 2. UPPKOPPLING

- Mobiltäckning med lång räckvidd (Automower® Connect).
- Bluetooth®-anslutning med kort räckvidd (Automower® Connect@Home).
- Spårning av enheten (GPS)\*.

\*) Tillgängligt med Automower® Connect.

## 1. AUTOMOWER® CONNECT

- Last ned Automower® Connect-appen fra App Store eller Google Play.
- Registrer deg og angi en e-postadresse og et passord for å opprette en Husqvarna-konto.
- Logg deg på Husqvarna-kontoen i appen.
- Velg *Mine klippere* i Automower® Connect-appen, og velg deretter plusstegnet (+).
- Følg instruksjonene i appen.

## 2. TILKOBLING

- Mobiltilkobling med lang rekkevidde (Automower® Connect).
- Bluetooth®-tilkobling med kort rekkevidde (Automower® Connect@Home).
- Enhetssporing (GPS)\*.

\*) Tilgjengelig med Automower® Connect.

## 1. AUTOMOWER® CONNECT

- Download Automower Connect®-appen fra App Store eller Google Play.
- Tilmeld dig, og angiv en e-mailadresse og adgangskode for at oprette en Husqvarna-konto.
- Log på din Husqvarna-konto i appen.
- Vælg *My mowers* (Mine plæneklippere) i Automower® Connect-appen, og vælg derefter plusstegnet (+).
- Følg instruktionerne i appen.

## 2. TILSLUTNINGSMULIGHEDER

- Mobiltilslutning med lang rækkevidde (Automower® Connect).
- Bluetooth®-tilslutning med kort rækkevidde (Automower® Connect).
- Enhedssporing (GPS)\*.

\*) Fås med Automower® Connect.

## 1. AUTOMOWER® CONNECT

- Lataa Automower® Connect -sovellus AppStoresta tai Google Playsta.
- Kirjaudu ja anna sähköpostiosoite ja salasana luodaksesi Husqvarna-tilin.
- Kirjaudu Husqvarna-tilillesi sovelluksessa.
- Valitse *Omat leikkurit* Automower® Connect -sovelluksessa ja valitse sitten plus-merkki (+).
- Seuraa sovelluksen ohjeita.

## 2. LIITETTÄVYYS

- Pitkän kantaman matkapuhelinyhteys (Automower® Connect).
- Lyhyen kantaman Bluetooth®-yhteys (Automower® Connect@Home).
- Laitteen seuranta (GPS)\*.

\*) Saatavana Automower® Connectin kanssa.



Husqvarna®

AUTOMOWER® är ett varumärke som tillhör Husqvarna AB. Copyright © 2019 HUSQVARNA. All rights reserved.

AUTOMOWER® er et varemærke tilhørende Husqvarna AB. Copyright © 2019 HUSQVARNA. Med enerett.

AUTOMOWER® er et varemerke som eies av Husqvarna AB. Copyright © 2019 HUSQVARNA. Alle rettigheter forbeholdt.

AUTOMOWER® on Husqvarna AB:n tavaramerkki. Copyright © 2019 HUSQVARNA. Kaikki oikeudet pidätetään.



www.husqvarna.com

114 05 37-10